

논리 기반 설교를 하는 성공한 목회자들의 음성 특징 규명

조일영* 이우용** 조동욱***

* 고려대학교 **한국전자통신연구원 ***충북도립대학교

e-mail : whldfdud0104@naver.com

Identifying the Voice Characteristics of Successful Ministers who Deliver Logic-based Sermons

Il Yeong Cho* Woo Yong Lee** Dong Uk Cho***

Korea University* ETRI** Chungbuk Provincial University***

요 약

종교는 옛날부터 누군가에게 안정, 희망, 위로를 주는 수단으로 기능해왔으며, 특히 한국에서는 19세기 이후 기독교가 확산되어 현재로서는 인구의 약 20%가 이를 신앙하며 가장 보편적인 종교로 자리 잡고 있다. 이때 중요한 것은 목회자들의 설교 방법이다. 이에 본 논문에서는 어떤 방법으로 설교하는 것이 신자들에게 효과적인 영향력을 미치는가에 대한 실증 연구를 수행하고자 한다. 이를 위해 일반적으로 성공한 목회자들로 인정받고 있는 목회자들을 논리 중심 설교와 감정 중심 설교를 크게 양분하여 이 중 본 논문에서는 논리 중심 설교를 하여 성공적인 목사들로 인정받고 있는 목사들의 음성 특징을 분석함으로써 효과적인 설교 방법에 대한 음성 전달력 방법에 대해 규명하고자 한다.

1. 서론

음성은 소통의 중요한 요소 중 하나로, 시각 정보가 갖는 영향력의 3배에 해당하는 힘을 가지고 있다[1]. 종교 또한 소통이 가장 중요한 부분이며, 종교 담당자들의 역할은 교회나 사원 등의 종교 기관에서 관리와 지도를 담당하거나 예배, 기도 등 종교의식을 주관하며 이때 가장 중요한 것은 설교이다. 이에 본 논문에서는 우리 국민들 중 가장 많은 사람들이 기독교를 믿고 있는 관계로 목회자들의 음성 전달 방법은 어떤 특징이 있는지에 대한 규명 작업을 행하고자 한다. 이를 위한 실험대상자로 대형교회를 중심으로 그 목회자들의 음성 전달력을 분석해 보고자 한다. 사실 목회자들의 설교방식은 크게 두 가지 부류로 구분이 된다. 바로 논리적, 이성적인 느낌을 주는 설교방식을 택하는 부류가 하나 있고 또 다른 한 부류는 신도들에게 감정을 기반을 기반하여 설교를 행하는 부류이다. 본 논문에서는 대형교회에서 인정받고 있는 목회자들 중 논리적 설교를 하는 목회자들을 중심으로 그들이 어떤 음성 특징을 가지고 있는지에 대한 규명작업을 행하고자 한다.

2. 실험대상자 선정

[그림 1]에 본 논문에서 실험을 위해 선정한 논리적 기반 설교를 하는 목회자들 4인을 나타내었다. 좌로부터 광림교회의 김정석 목회자, 사랑의 교회 오정현 목회자, 소망교회의 김경진 목회자, 영락 교회의 김운성 목회자를 나타내었다. 실험을 위한 음성 분석기로는 프라트를 사용하였다 [2]~[3].



Fig. 1. 4 Subjects used in the experiments

3. 음성 특징 분석 결과

아래 그림 2 - 그림 6에 논리 기반 설교를 하는 실험대상자에 대해 각각 목소리 음성 분석 실험 결과를 나타내었다. 아울러 표 1에 실험대상자의 음성 실험 결과값을 수치로 나타내었다.

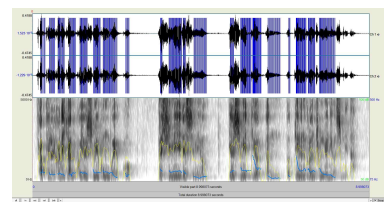


Fig. 2. Voice characteristics of Jeong-Seok Kim

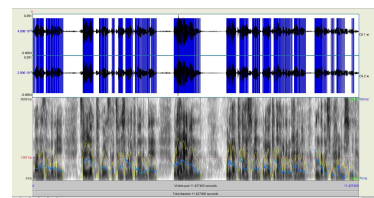


Fig. 3. Voice characteristics of Jeong-Hyeon Oh

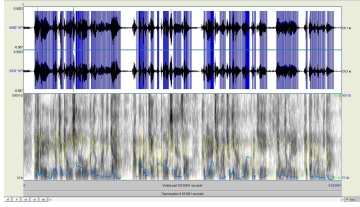


Fig. 4. Voice characteristics of Kyung-Jin Kim

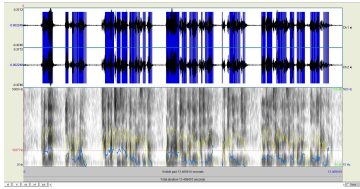


Fig. 5. Voice characteristics of Woon-Sung Kim

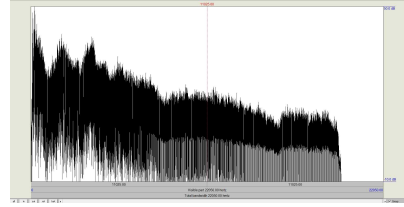


Fig. 6. Spectrum of Jeong-Seok Kim

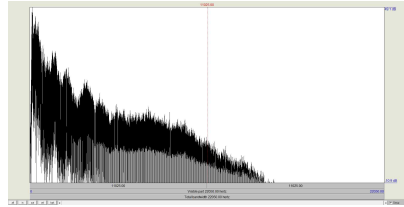


Fig. 7. Spectrum of Jeong-Hyeon Oh

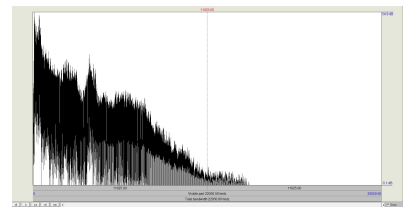


Fig. 8. Spectrum of Kyung-Jin Kim

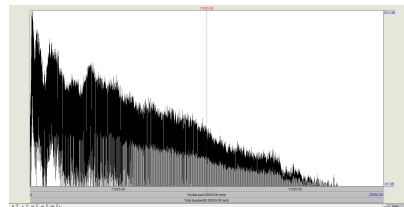


Fig. 9. Spectrum of Woon-Sung Kim

Table 1. Experimental results

	Bandwidth of pitch [Hz]	Mean pitch [Hz]	Intensity [dB]	Speech speed	DoVB [%]
Jeong-Seok Kim	119.024	118.799	66.582	145	41.353
Jeong-Hyeon Oh	159.079	141.161	64.201	160	37.491
Kyung-Jin Kim	115.399	105.830	70.416	195	30.655
Woon-Sung Kim	118.652	124.030	67.306	146	42.733
Average	128.038	122.455	67.126	161.5	38.058

위의 표 1에서 알 수 있듯이 각 교회 목회자가 예배 시 논리적 기반 설교하는 방법으로는 평균 에너지 67.126[dB]으로 부드러움을 주기 위해 음성에 힘을 실지 않고 말하며, 특히 음높이의 평균 수치는 122.455[Hz]로 낮은 편이고, 편차 평균 또한 128.038[Hz]로 낮아 설교 내용을 믿게 하고 또한 종교지도자로서의 위엄을 내포하는 방법으로 설교를 하고 있다. 아울러 발화 속도가 평균 초당 161.5음절로 대단히 천천히 말을 하고 있었으며, DoVB의 비율이 38.058[%]로 나타났었다. 이는 신도로부터 설교를 하고 있는 목회자 자신이 사려 깊으며 신중한 느낌을 주는 동시에 신앙생활에 대한 종교적 내용이다 보니 설교 내용에 대해 깊이 새겨듣는 시간을 주는 방법을 택하고 있음을 알 수 있다. 아울러 그림 6 - 그림 9에 실험대상자 목회자가 설교할 때의 소리 성분 음을 나타내었다.

4. 결론

본 논문에서는 성공한 목회자들의 유형을 크게 두 가지로 나누었을 때 논리적 느낌을 주는 목회자들에 대한 음성 특징 작업을 행하였다. 이들은 음성에 부드러움을 주고, 특히 음높이 평균이 낮았고, 편차 평균 낮아 이지적이며 논리적인 느낌이 들며 또한 그 설교 내용을 믿게 하고 위엄을 내포하는 음성 전달 방법을 사용하고 있었다. 결론적으로 이 같은 음성 전달 방법으로 논리적으로 말하는 목회자의 경우 신도로부터 사려 깊으며 신중하고, 설교 내용에 대해 깊이 이해할 수 있는 방법을 택해 말하고 있음을 규명해 낼 수 있었다.

References

[1] M. Zuckerman and K. Miyake, "The attractive voice : What makes it so?," *J. Nonverbal Behavior*, vol. 17, no. 2, 1993.
 [2] Y.H.Song et al, "Analysis of Correlation between MC's voice and TV Program", Proc. of Fall Conf., Nov., 2023.
 [3] D. U. Cho, et al., "Study of the effect of voice transmission change on announcer speech repetition learning," *J. KICS*, vol. 43, no. 3, 2018.
 (<https://doi.org/10.7840/kics.2018.43.3.580>)